



# Groddjursinventering

## Fördjupad artinventering vid Knorren, Trollhättans kommun





**Uppdragsgivare**

Trollhättan exploatering AB

**Uppdragsgivarens kontaktperson**

Frida Läckström

[frida.lackstrom@kraftstaden.se](mailto:frida.lackstrom@kraftstaden.se)

0520- 52 81 78

**Uppdragstagare**

Naturcentrum AB

Strandtorget 3

444 30 Stenungsund

Tel. 010-220 12 00

[ncab@naturcentrum.se](mailto:ncab@naturcentrum.se)

**Projektorganisation**

Naturcentrums projektnummer: 3293

Projektledare: Erik Börjesson

Tel. 010-220 12 22

[erik.borjesson@naturcentrum.se](mailto:erik.borjesson@naturcentrum.se)

Inventering och rapport: Erik Börjesson

Intern granskning: Oskar Kullingsjö

**Kartmaterial** Metria AB

**Omslagsbild** Översvämmad strandzon i gränsen mellan sumpskog och älvstranden, nordvästra delen av inventeringsområdet.

**Foton i rapporten**

Erik Börjesson

**Denna rapport bör citeras**

Börjesson, E. 2022. Groddjursinventering, fördjupad artinventering vid Knorren, Trollhättans kommun. Rapport till Trollhättan stad, 10 sidor.

# Innehåll

<b>Sammanfattning</b> .....	<b>4</b>
<b>Uppdrag</b> .....	<b>5</b>
<b>Metod</b> .....	<b>6</b>
<b>Resultat</b> .....	<b>7</b>
Beskrivning av inventeringsområdets vattenmiljöer och landmiljöer .....	8
Tidigare fynd av groddjur .....	9
Fynd av groddjur.....	10
Slutsats .....	10



## Sammanfattning

Naturcentrum AB har på uppdrag av Trollhättan exploatering AB, genomfört en fördjupad artinventering av groddjur vid Knorren, i området Vårvik mellan Strömslund och Överby i Trollhättans kommun. Inventeringen omfattade både lek av groddjur samt att bedöma övervintringsmiljöer.

Området är beläget mellan Göta älv i öster och norr, väg och bebyggelse i väster samt ett stort markavsnitt under exploatering i söder. Inom området finns främst skog, strandmiljöer och öppna gräsytor.

Inventeringsområdet omfattar flera möjliga lekområden för groddjur: två dammar, strandzonen mot Göta älv, ett sumpskogsområde och ett par större diken med långsamflytande vatten. Totalt gjordes fyra besök under april och maj 2022, ett besök dagtid och resterande nattetid.

Vid inventeringen påträffades sju adulta exemplar av vanlig padda på lekvandring i nordvästra hörnet av inventeringsområdet. Troligen förekommer lek av arten i den vegetationsrika älvstranden här, något som inte gick att bevisa.

En mycket stor del av landområdet bedöms vara lämpligt som övervintringsområde för groddjur, både inom och utanför tänkt exploatering<sup>1</sup>. Förlusten av livsmiljö för groddjur bedöms dock bli liten vid en exploatering. De groddjur som påträffats i området är få och den totala mängden lämpligt övervintringsområde är mycket stor i och utanför inventeringsområdet. Vi har gjort en uppskattning av utbredningen av det framtida övervintringsområdet efter att både antagen och föreslagen detaljplan genomförts vilket redovisas i karta.

---

<sup>1</sup> Exploateringen så som den beskrivs i utkast till plankarta från 2022-02-28

## Uppdrag

Naturcentrum AB har, på uppdrag av Trollhättan exploatering AB, utfört en inventering av eventuella förekomster av groddjur vid Knorren, i området Vårvik mellan Strömslund och Överby i Trollhättans kommun. Inventeringen omfattade både lek av groddjur samt bedömning av övervintringsmiljöer, så som de ter sig i nuläget samt en möjlig framtida utbredning efter att både antagen detaljplan i ett angränsande område samt den föreslagna detaljplanen i inventeringsområdet genomförts.

Inventering av groddjur har skett genom besök i ett av uppdragsgivaren anvisat inventeringsområde med flera vattenmiljöer och ett större område med skog.

Inventeringen har genomförts genom ett dag- och nattbesök under grodornas lekperiod i april samt med ett påföljande nattbesök i maj då vattensalamandrar inlett sin lekperiod. Även ett extra nattbesök genomfördes under april då väderleken möjligen var något för kall vid det första besöket.



En damm i sydvästra hörnet av inventeringsområdet. Dammen hade torkat ut helt vid besöket 9 maj.



## Metod

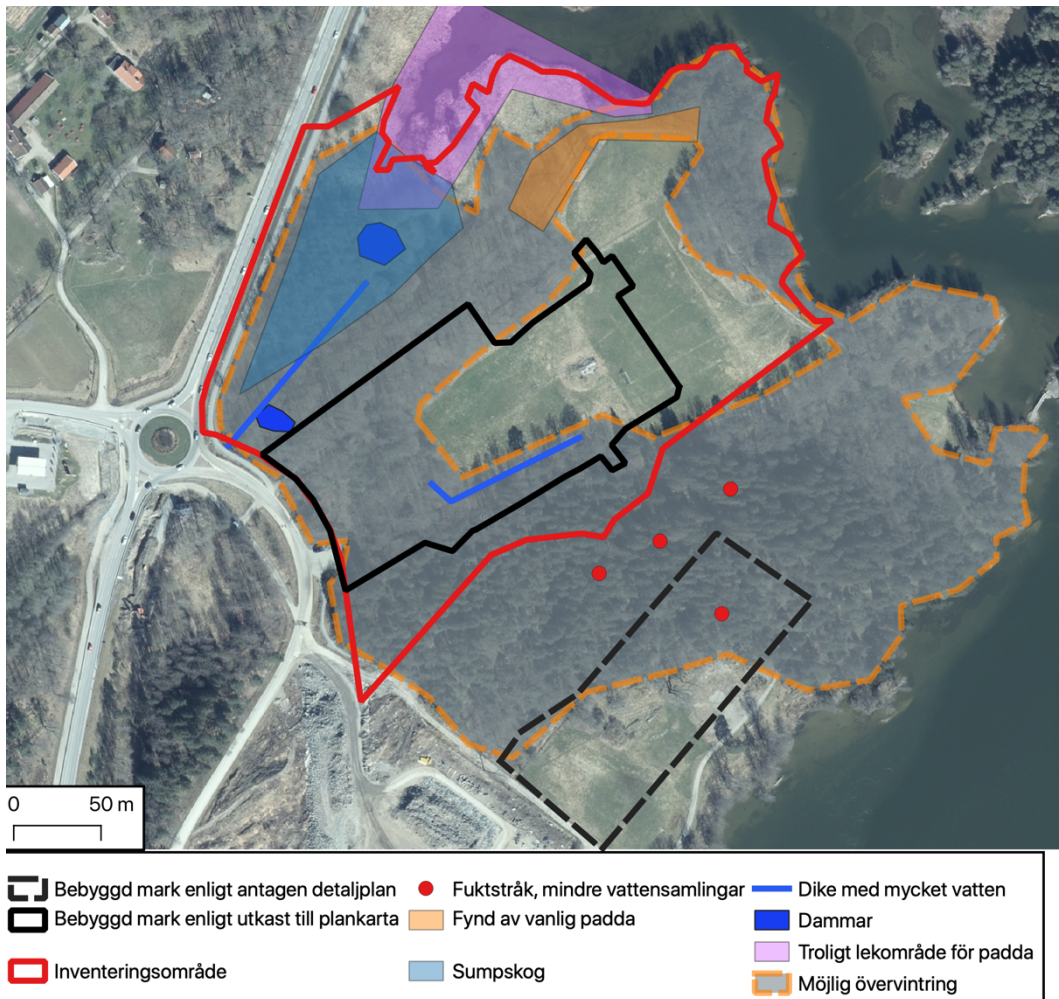
Metoden innebär att det genomförs ett dag- och nattbesök under grodornas lekperiod i april samt med ett påföljande nattbesök i maj då vattensalamandrar inlett sin lekperiod.

Småvatten undersöks dagtid genom försiktigt närmande och lyssning efter spelande grodor.

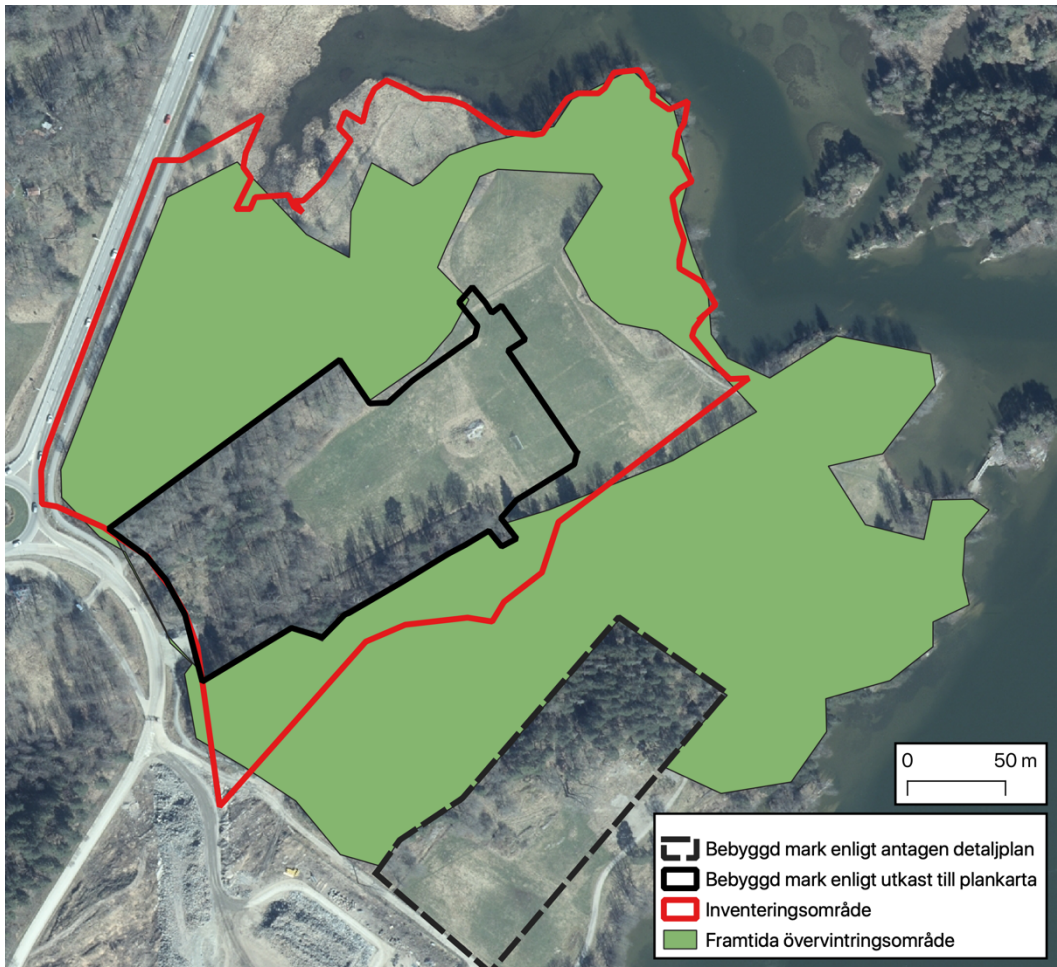
Groddjur eftersöks därefter genom att stränderna följs i lugn takt med kortare stopp ungefär en halv minut var femte meter. Individer och fynd av rom noteras. Eftersöket upprepas med samma tillvägagångssätt vid två efterföljande nattbesök.

- Det första besöket genomfördes dagtid 11 april. Vid besöket eftersöktes rom och individer av groddjur, och det gjordes även en bedömning av vilka miljöer som var aktuella för inventering.
- Det andra besöket genomfördes nattetid 11 april. Vid besöket eftersöktes i första hand spelande grodor och paddor genom att lyssna efter spel. Men groddjur, inklusive salamandrar, eftersöktes också genom att lysa med pannlampa i vattnet.
- Ett extra besök nattetid, utöver den beskrivna metoden genomfördes nattetid 19 april. Anledningen var en misstanke om att leken inte börjat vid besöken den 11 april på grund av kalla nätter i början av april. Vid besöket eftersöktes i första hand spelande grodor och paddor genom att lyssna efter spel. Men groddjur, inklusive salamandrar, eftersöktes också genom att lysa med pannlampa i vattnet.
- Ett fjärde besök genomfördes nattetid 9 maj. Vid besöket eftersöktes groddjur, främst salamandrar, genom att lysa med pannlampa i vattnet.

## Resultat



Inventeringsområdet vid Knorren. Utöver fynd och bedömda livsmiljöer är också tänkt exploatering enligt utkast till plankarta från 2022-02-28 inritad ungefärligt.



Möjligt framtida övervintringsområde efter att både antagen och föreslagen detaljplan genomförts.

### Beskrivning av inventeringsområdets vattenmiljöer och landmiljöer

Inventeringsområdet ligger på den västra stranden av Göta älv, väster om de centrala delarna av Trollhättans tätort, söder om köpcentret Överby, norr om stadsdelen Strömslund och i området Vårvik. Inom inventeringsområdet saknas bebyggelse, marken består främst av skog, strandmiljöer och öppna gräsytor.

De inventerade vattenmiljöerna är två små och grunda dammar i områdets västra kant, strandzonen mot Göta älv, ett sumpskogsområde och ett par större diken med långsamflytande vatten. Samtliga markerade i kartan på sida 7.

Båda dammarna ligger i skuggiga skogsmiljöer med minimal solinstrålning mot vattenytan, något som håller nere temperaturen och i sin tur håller tillbaka eventuella groddjurs larvutveckling. Vidare är dammarna mycket grunda, något som gör dem uttorkningskänsliga men samtidigt gör att det skuggiga läget kompenseras genom att den mindre volymen snabbare värms upp. Den damm som ligger längst mot söder var också fullständigt torrlagd vid besöket 9 maj. Den norra dammen av de två är mycket



vegetationsfattig vilket också missgynnar groddjur som gärna gömmer sig i vegetationen. Den södra av dammarna har både vegetation och mycket lövförna på botten som erbjuder skydd.

I strandzonen mot Göta älv finns flera grunda vikar och flera platser med rik vegetation i strandzonen och där strömhastigheten är låg. Eftersom det finns fisk i älven är älvstranden främst en möjlig livsmiljö för vanlig padda. De har giftig hud och på så vis klarar de sig bättre undan predation av fisk än övriga groddjur.

I ett område med sumpskog i anslutning till älvstranden finns många grunda vattensamlingar, översilad mark och en rejäl bård av vass och annan övervattensvegetation mot älven. I vattensamlingarna finns potentiella lekmiljöer för groddjur vilka har inventerats.

Två större diken med högt vattenstånd och långsam vattenhastighet har också inventerats. Det är kortare delsträckor av två diken som bedömts som möjliga livsmiljöer, det är de inventerade delsträckorna som markerats i kartan på sida 7, inte diken i sin helhet.

Områdets landmiljöer består till stor del av lövskog, öppna gräsytor, strandmiljöer i anslutning till älven och enklare anpassningar till rekreation med grusade gångvägar, grillplats, badplats och bänkar. I söder och öster ansluter ett område med grov grandominerad skog som sen sträcker sig utanför inventeringsområdet. I granskogen finns flera vattensamlingar och fuktstråk. I alla skogsmiljöer finns strukturer som är lämpliga för övervintrande groddjur, så som död ved (om än i begränsad utsträckning), håligheter, stenar och fuktstråk. Så gott som överallt förefaller jordtäcket vara tjockt nog för att det skall vara möjligt att nå frostfritt djup, vilket är viktigt för övervintrande groddjur.

### Tidigare fynd av groddjur

Enligt uttag gjort 2022-05-13 från den öppna Artportalen<sup>2</sup> finns inga fynd av groddjur i det aktuella inventeringsområdet. Det finns dock ett fynd av en snok från 1996. Noggrannheten på lokalangivelsen för fyndet är 300 m varför det är omöjligt att avgöra om fyndet är gjort i inventeringsområdet.

---

<sup>2</sup> [www.artportalen.se](http://www.artportalen.se)



Den mindre dammen av de två inventerade dammarna.

### Fynd av groddjur

Vid besöken 11 april och 9 maj påträffades inga groddjur i inventeringsområdet.

Vid nattbesöket den 19 april påträffades 7 vanliga paddor i den nordvästra delen av inventeringsområdet, markerat i kartan på sida 7. Samtliga var adulta paddor och de verkade alla vara på väg mot samma del av älvstranden, också markerat i kartan på sida 7. Inget spel av padda hördes från älvstranden, men området var sumpigt och svårtillgängligt, så det kan inte uteslutas att det var lek under den aktuella kvällen.

### Slutsats

I de undersökta vattenmiljöerna i dammarna, sumpskogen och dikena har inga fynd av groddjur gjorts efter att inventering med vedertagen metodik genomförts. Därför är det högst sannolikt att ingen lek av groddjur har skett här under våren 2022.

I miljön närmast älven har vid ett och samma tillfälle sju adulta paddor påträffats under artens lektid och deras aktivitet kan bara tolkas som lekvandring. Det är mycket troligt att arten leker i någon utsträckning i den vegetationsrika delen av älvstranden i nordvästra delen av inventeringsområdet.

Samtliga skogsmiljöer i inventeringsområdet och dess närområde bedöms ha potential att hysa övervintrande groddjur. Den yta som i utkastet till plankarta från 2022-

02-28 beskrivs som bebyggd mark är också lämplig som övervintringsområde för groddjur, men inventeringen har endast visat en blygsam population av vanlig padda och inga andra groddjur. Vidare är det lämpliga övervintringsområdet mycket stort, både i och utanför inventeringsområdet. Så planerad exploatering så som den ser ut nu<sup>3</sup> kommer endast beröra en mycket begränsad del av livsmiljön för groddjuren i området.



Ett av två diken som inventerades.

---

<sup>3</sup> Exploateringen så som den beskrivs i utkast till plankarta från 2022-02-28